



LİSE

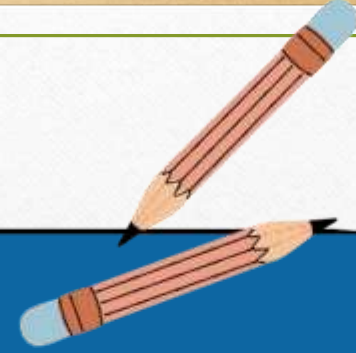
SINIR KOYMA

Not: Bu sunum Mersin İl Milli Eğitim Müdürlüğü Yerel Hedef Rehberlik İçerikleri Geliştirme Komisyonu tarafından hazırlanmıştır.

Sınır Koyma

Bireyin kendi varlığını diğerklerinininden ayırt etmesini, haklarının nerede başlayıp bittiğini anlamasını sağlar.

Varlığının ve sınırlarının farkında olan çocuklar kendilerini, dış dünyayı daha kolay kavrayabilirler ve kendilerini daha güvende hissederler.





Gereğinden fazla sınır koyulmamalıdır, sınırlar
asgari boyutta tutulmalıdır.

“Ben bu sınırı neden koyuyorum”

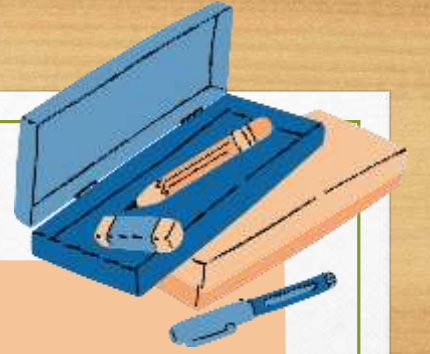
Çocuğun güvenliği
için mi gerekli?

Gerçekten gerekli
midir?

Alışkanlık mı?
sorgulanmalıdır.



Ergenlik Dönemindeki Bireyin İhtiyaçları:



- Dinlenilmek
- Kendi Seçim Ve Kararlarına Saygı Duyulduğunu Hissetmek

- Önemsenmek
- Alınan Kararlarda Söz Sahibi Olmak
- Sevilmek

Bağımsız Hareket Etmek
Anlaşılmak İster



Sınır Koymanın Yararları

- Sınırlar okul tarafından beklenen davranışların tanımlanmasını sağlar.
- Çocuğun kendini kontrol etmesini, karar vermesini ve kendi davranışlarının sorumluluğunu almasını sağlar.
- Çocukların çevresindekileri öğrenmelerine yardımcı olur.
- Sınırlar çocuğun fiziksel, duygusal ve sosyal gelişimini destekler.
- Sınırlar çocuğun fiziksel güvenliğini sağlar, hareket alanını somutlaştırır.
- Okul ve sınıf ortamının korunmasını sağlar.
- Çocuğun arkadaş ve çevresiyle olumlu ilişkiler kurabilmesini sağlar.
- Eğitim öğretim faaliyetlerinin devamlılığını sağlar.

Sınır Koyulabilecek Durumlara Örnekler:

- ❖ Çocuğun kendinin veya arkadaşlarının fiziksel güvenliğini etkileyecek davranışlar sergilediğinde (Çocuğun cama vb. bir şeyler fırlatması gibi)
- ❖ Zamanı uzatma veya zamana uymama davranışları sergilediğinde (Derse geç gelmesi, sık sık tuvalete gitme isteği gibi)
- ❖ Arkadaşının kişisel eşyalarına veya ders materyallerine zarar verme davranışları sergilediğinde

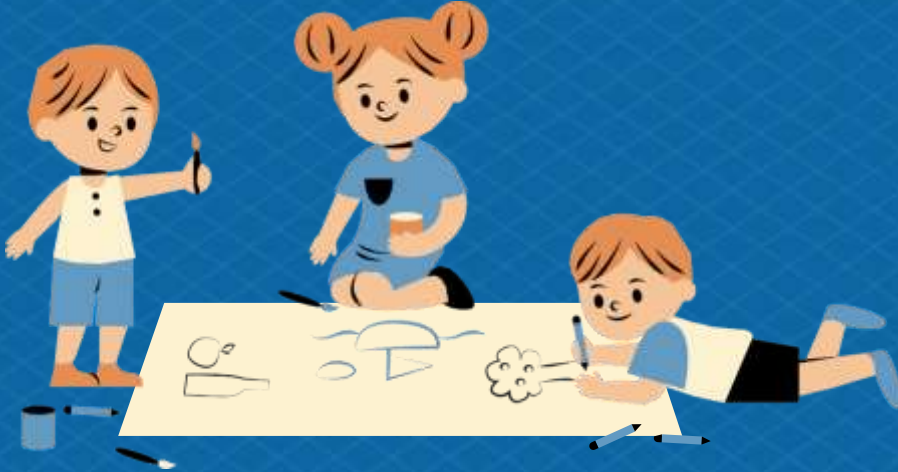
Sınır koymanın işe yaramadığı durumlarda yapılması gerekenler:

Kontrolü sürdürmek: Tüm çocuklar sınırları zorlamayı denerler, bu durumda başarısız hissedilmemeli ve çocuk negatif özellikte algılamamalıdır.

Fiziksel nedenlere bakma: Yorgunluk, açlık, hastalık vb. Çocuğun fiziksel ihtiyacı giderilmelidir.

Şiddete kesinlikle göz yummama: Çocuk şiddet uygulamaya devam ederse çocuğa öfkelenmeden fiziksel olarak engellenir. Çocuğun öfke ve yalnızlık isteğine her zaman saygı gösterilir. Ancak şiddet uygulamasına izin verilmez.

Davranış problemlerini tanıma: Kronik öfkeli davranışlar sergileyen ya da sürekli karşı koyan çocuklarda duygusal problemler olabilir, uzman yardımına başvurmak gerekebilir..



SINIRLAR

Esnek olmalı,

Belirli olmalı,

Tutarlı olmalı,

Katı, deęişmez, zorlayıcı olmamalı.

Sınırlar, özgürlük ve sorumluluk arasında denge kurarak konulmalıdır.



Sınır Koyma Aşamaları



DAVRANIŞ TANIMLAMA

Çocuğun anlaşıldığını ve hangi davranışından dolayı uyarıldığını daha net anlaması amacıyla yapılır.

Kısa cümlelerle görülen şey söylenir, tahmin ve yorum yapmaktan kaçınılır. Çocuğun davranışları, sözleri, duyguları yansıtılır.



SINIRI İFADE ETME

Kural çocuğa net ve açık şekilde söylenir.

Ses tonunun sakin olmasına dikkat edilmelidir.

Sınırları açıklarken BİZ denilmesi sınırların herkes için olduğunu çocuğun anlamasını sağlar!



SEÇENEK SUNMA

Yeni bir davranış seçeneği verilir. Verilen seçenek;

- Doğal
- Mantıklı
- Ceza anlamı olmayan
- Kabul edilebilir
- Olumlu cümlelerle ifade edilmelidir.

Sınır Koyma Aşamaları



FİNAL SEÇENEĞİ

Eğer daha önce uyarı yapıldıysa ve çocuk sınıra uymamaya devam ediyorsa uygulanır.

Sınırlara uyma ya da uymama çocuğun kendi kararı olacaktır.



KARARI UYGULAMA

Çocuk sınıra uymamaya devam ediyorsa hemen sonuçlarına katlanması sağlanmalıdır.

Nazik, sevecen ve kararlı olunmalıdır.



Sınır Koyma Aşamaları

- 1.Aşama → Davranış Tanımlama:
Ali izin almadan konuşman anladığım kadarıyla hoşuna gitti.
2. Aşama → Sınırı İfade Etme:
Ancak sınıf kuralımız izin almadan konuşmuyoruz.
3. Aşama → Seçenek Sunma:
Eğer konuşmak istiyorsan konuyu bitirmemi bekleyebilirsin.

4. Aşama → Final Seçeneği:
Ali herkes izinsiz konuşursa ben konuyu işleyemem. Dolayısıyla izinsiz konuşmanı istemiyorum.
5. Aşama → Kararı Uygulama



ÖĞRETMENLERE ÖNERİLER

- Sınırlar, bireyin yaşına ve gelişim özelliklerine uygun olmalıdır.
- Gelişim sürecini engelleyici bir tutum sergilenmemelidir. Bağımsızlığını kazanmaya çalışan ergenlerle ilgili kararlar alınırken ya da sınır koyulurken onlarda sürece dahil edilmeli ve söz hakkı verilmeli.
- “Hayır!” kelimesini gerçekten gerekli olduğu noktada kullanılmalı.
- Sınırları belirlerken anlaşılır ve net olunmalı.
- Kurallar ergenin içinde bulunduğu dönemin özellikleri göz önünde bulundurularak koyulmalıdır.

-
- Öğrenci ile göz teması kurarak sınırları ona anlatmalısınız. Öğretmenler arasında ortak bir dille sınırlar belirlenmeli, kurallar başka kişiler tarafından değiştirilmemelidir.
 - Sınırlar bağırarak veya küçük-büyük vurmalarla anlatılmamalıdır. Mevlana bu durumu çok güzel açıklamıştır: “Kelimelerini yükselt sesini değil; yağmurdur çiçekleri büyüten, gök gürültüsü değil.” Tartışma veya kriz anlarında sınırlar oluşturulmamalıdır. Herkesin sakin olduğu ve birbirini dinlediği anda yapılmalıdır.
 - Sınırlar, ergenleri kontrol etmek için ya da ihtiyaç duyulmadığı halde kullanılırsa, onların kendilerini keşfetme süreci engellenmiş olur.
 - Bu engellenme de güç savaşlarına sebep olabilir. Bu nedenle, sınır koyarak neyin hedeflendiği ve sınır koymanın gerekli olup olmadığı üzerinde düşünülmesi gereklidir.

DİNLEDİĞİNİZ
İÇİN

Teşekkürler